

KREDO STADT- GEFLÜSTER

Der offizielle Newsletter für die Stadtteile:
Kreideberg, Ochtmissen,
Goseburg, Zeltberg



Liebe Leserin, lieber Leser,
liebe Interessierte,

der Herbst ist da!

Haben Sie es auch bemerkt? Die Tage werden still und heimlich wieder kürzer, die Temperaturen sinken. Morgens ist es noch dunkel und der Tau sitzt auf den Gräsern und Ästen....

Auch die hübschen Kastanien gilt es bald wieder zu sammeln um kleine, lustige Figuren daraus zu bauen.

Aber es wird auch wieder gemütlicher, heimeliger. Genau die richtige Zeit um es sich mit einer Lektüre mit Tee und Kuscheldecke gemütlich zu machen.

Doch meine lieben Leser:innen, es lohnt sich auch im Herbst hinaus zu gehen in die Natur. Alleine diese unglaubliche Vielfalt der Farben die uns die Natur im Herbst schenkt ist es wert, gesehen zu werden.

Aber auch dieser Newsletter hält viele, tolle Angebote für Sie bereit, von denen ich hoffe, dass diese Ihnen den Herbst verschönern werden. Ganz besonders möchte ich dieses mal auf die Lüneburger Mobilitätswoche hinweisen. Nutzen Sie die Chance mit dem Shuttle Bus in die Stadt zu fahren und lassen Sie sich bei einer Fahrt mit der historischen Museumseisenbahn in längst vergangene Zeiten entführen...

In diesem Sinne - haben Sie einen tollen und bunten September, genau so bunt wie die Angebote in diesem Monat...!

Herzliche Grüße
Ihre
Janine Rathmacher
(Stadtteilmanagerin)



The background of the entire image is a collage of autumn-themed photographs. At the top, there are several pumpkins in various colors, including bright orange and pale white. Below this, a large green banner contains the title. The middle section features a close-up of a tomato plant with several tomatoes in different stages of ripeness, from green to orange. In the background of this section, there are several bright yellow sunflowers with dark brown centers. At the bottom, there is another row of pumpkins, including a large, textured orange pumpkin and several smooth white and orange ones.

Gartenführung

3. September - 10:30 Uhr

Vögeler Straße 25 Lüneburg

Anmeldung: lueneburg@wirgarten.com



Ich schaue hinter die Türen vom... WirGarten Lüneburg eG

Ich komme am WirGarten an. Es ist 10:20 Uhr. Das Wetter ist etwas frischer als angedacht und der Himmel leicht bewölkt an diesem Septembertag.

Frau Wenck kommt schon auf mich zu und begrüßt mich herzlich. Frau Wenck ist unter anderem zuständig für die Öffentlichkeitsarbeit und das Marketing. Wir setzen uns hinter die Bürocontainer auf eine Holzbank und an einen Holztisch, unter ein Sonnensegel mit Blick auf die Felder: „Hier kommt dann gleich die Sonne hin und dann ist es hier unheimlich gemütlich“, erklärt mir Frau Wenck.

Kurz meine Schreibutensilien ausgeräumt und etwas getrunken und schon plaudern wir über den WirGarten. Es geht gar nicht anders – so umgeben von Natur und Feldern.

Der WirGarten entstand 2017 und die gesamte Nutzfläche beträgt 8 Hektar. Aktuell werden aber nur 5 Hektar bewirtschaftet, da es für die aktuelle Mitgliederanzahl ausreicht. „Wir würden aber sehr gerne weiter anbauen“, betont Frau Wenck, „nur dann brauchen wir noch mehr Mitglieder die Genossenschaftsanteile kaufen. Denn mehr Fläche bedeutet steigende Kosten und auch zwangsläufig mehr Personal.“

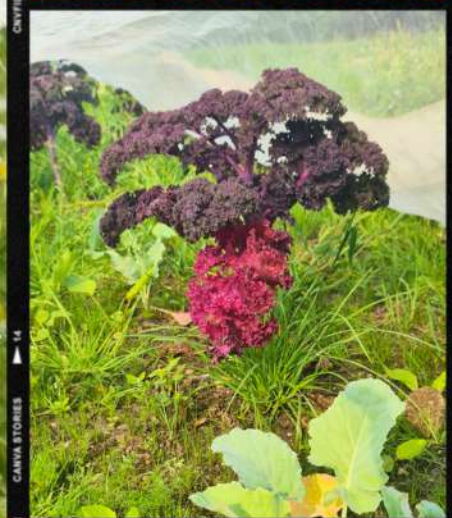
Genossenschaftsanteile? Ja, denn der WirGarten ist eine Genossenschaft. Er gehört allen Mitgliedern, und nur Mitglieder können Gemüse beziehen.

Als Mitglied der Genossenschaft kann man gleichzeitig Miteigentümer:in seiner eigenen Gemüsegeärtnerei sein! Man kann bei allen Grundsatzentscheidungen seines WirGartens mitbestimmen und hat bei der Wahl von Vorstand und Aufsichtsrat ein Stimmrecht

Gemüse kann man dann als Mitglied in 4 möglichen Größen bestellen. S, M, L, XL, zu unterschiedlichen Preisen, mit unterschiedlichen Ernteanteilen und Genossenschaftsanteilen. Vier Wochen kann man testen ob einem das Angebot zusagt und man es in seinen Alltag integrieren kann. Und man ist nicht verpflichtet selber mit zu Gärtnern – kann es aber jederzeit. Abgeholt wird das Gemüse dann an einer von 10 festgelegten Abholstationen. Hier hängen Zettel aus, wieviel Gemüse man wovon nehmen darf. Ein Vertrauensprinzip. „Doch grundsätzlich klappt es, bis auf wenige Ausnahmen, sehr gut!“ betont Frau Wenck. Und man kann beim WirGarten auch einen Hühneranteil dazu buchen. Entweder einen ganzen oder einen halben Anteil. So gibt es bei einem ganzen Anteil 10 Eier alle zwei Wochen und einmal im Jahr auch ein ganzes Huhn.



CANVA STORES 400



„Gibt es denn dann bei einem halben Hühneranteil auch nur ein halbes Huhn im Jahr?“ frage ich scherzend. „Ja tatsächlich!“ bestätigt Frau Wenck, „bei einem halben Anteil gibt es auch nur ein halbes Huhn im Jahr!“. Wir beide können uns ein Schmunzeln nicht verkneifen – aber letztendlich ist es einfach nur fair...

Hühner gibt es im WirGarten jedoch nicht. Hier kommen die Eier vom Partnerbetrieb aus Uelzen, der Hühnerhaltung im Agroforst betreibt.

Wir gehen los und Frau Wenck erklärt mir etwas zu den Richtlinien des WirGartens:

„Der WirGarten arbeitet nach den Prinzipien des regenerativen Gemüsebaus. Dazu gehört neben der Bio-Zertifizierung und dem Verzicht auf Pestizide und der hohen Anbauvielfalt eine weite Fruchtfolge, bei der Gemüsekulturen nur alle paar Jahre an der gleichen Stelle angebaut werden.“, erklärt Frau Wenck.

Also auf einem Feldteil, wo in diesem Jahr Zucchini wuchs, wird die folgenden Jahre erstmal anderes Gemüse angebaut, damit dem Boden nicht alle Nährstoffe geklaut werden. Im Gegenteil: Es soll eher so sein, dass dem Boden noch mehr zurückgegeben wird. Und das ist auch der Grund warum es immer wieder Blühstreifen und Kleefelder gibt. Die Blühstreifen dienen dem Erhalt der Insektenwelt, denn die Insekten sind unheimlich nützlich und unabkömmlich im Gemüseanbau. Zum Zweiten findet man immer wieder Feldabschnitte wo nur wilder Klee wächst. Ja und dies nennt man dann „Regenerationsphase“ des Bodens. Durch den Klee wird der Boden gelockert und er wird wieder mit Sauerstoff angereichert. Und beim Gärtner wird immer das Unkraut auf dem Feld liegen gelassen. Es dient als Dünger, Nährstofflieferant und Futter für die Regenwürmer. „Die dann übrigens das Unkraut unter die Erde ziehen und dadurch bei einem komplexen Prozess eine Art Calcium bilden, welcher wertvoll für einen gesunden, nährreichen Boden ist.“, erklärt mir festangestellter Gärtner Dorian, welchen wir ganz am Ende des langen Feldes getroffen haben. Bis dahin sind wir aber schon an Mangold, Blumenkohl, Rosenkohl, Salaten, Zucchini schwarzem und grünem Grünkohl und vielem mehr vorbeigekommen. Ich bin besonders beeindruckt von der unglaublichen Farbenpracht, die die Natur auch beim Gemüse für uns bereithält. Ich denke die Bilder sprechen hier für sich...





Und wir haben Gerhard und seinen Sohn David bei der Gartenarbeit auf dem Feld getroffen. Ich frage direkt nach, was Ihnen denn hier Freude bereitet und warum sie hier sind? „Mein Sohn wollte einmal ein Praktikum in einem richtigen Betrieb machen. Da dachte ich mir, es ist doch eine tolle Gelegenheit ihm das hier mal so ungefähr zu zeigen. Daher sind wir derzeit so ca. 4 Tage in der Woche je 4 - 6 Stunden hier und unterstützen. Und man sieht die Erfolge, wenn man regelmäßig hier ist.“ erklärt mir Vater Gerhard. Lieben Dank Gerhard und alles Gute für das Praktikum lieber David!

Eine kleine Frage zwischendurch: Sagen Sie, haben Sie eigentlich gewusst, wie und wo Rosenkohl wächst? Ich war überrascht... er wächst zwischen den kleinen Ästchen an einer höheren Pflanze. Sie können es auf einem Bild gut erkennen. (rote Kreise)

Weiter gehen wir zu den Bienenstöcken. Denn auch leckeren Honig kann man im WirGarten bekommen. Hier hat „Der Fahrradimker“ seine Bienenstöcke stehen. Ein Glas kostet zwischen 7,- und 10,- € - je nachdem was man geben möchte und kann.

Daneben befinden sich die Gewächszelte. Hier wachsen gelbe Cockailtomaten, rote Tomaten, Gurken und zwischen den Zelten nun auch Paprika. Dieser ist Grün und könnte aber bei ausreichend Sonne auch rot werden. Gelb ist aber eine andere Sorte.

Kleiner Gartentrick: Um die Wühlmäuse von den Tomatenpflanzen fern zu halten, haben sie Knoblauch rund herum angebaut. Dieser hält die kleinen Nager fern. Ach und wussten Sie, dass es immer wieder kostenfreie Gartenführungen gibt? Und wenn sie mögen können sie anschließend noch mitgärtnern. „Tolle Idee, ich werde das auch mal besuchen!“ überlege ich mir.

So langsam gehen wir wieder zu unseren Sachen und ich werde mit einer super leckeren Gemüseprobe verabschiedet. Ein Glas Honig kaufe ich mir auch noch... darauf freue ich mich jetzt...

Danke, liebe Frau Wenck, danke lieber WirGarten, dass ich hier zu Besuch sein durfte! Ich bin beeindruckt und habe viel Wissen mitgenommen. Und bei so viel leckerem Gemüse habe ich nun auch richtig Hunger bekommen...





Einladung zum **S**onnentagscafé in der Paulus Gemeinde



03. September 2023

Thema: "Pilze - Wissenswertes, Anekdoten & Kurioses"



**Immer am 1. Sonntag im Monat,
15-17 Uhr**





Tanzen im Parlü

...nicht nur für Paare!



09. September
2023

16:00 - 17:30 Uhr

Parlü

Service und Begegnung des Paritätischen Lüneburg
Thorner Straße 19b



DRACHENBAU & DRACHENFEST!

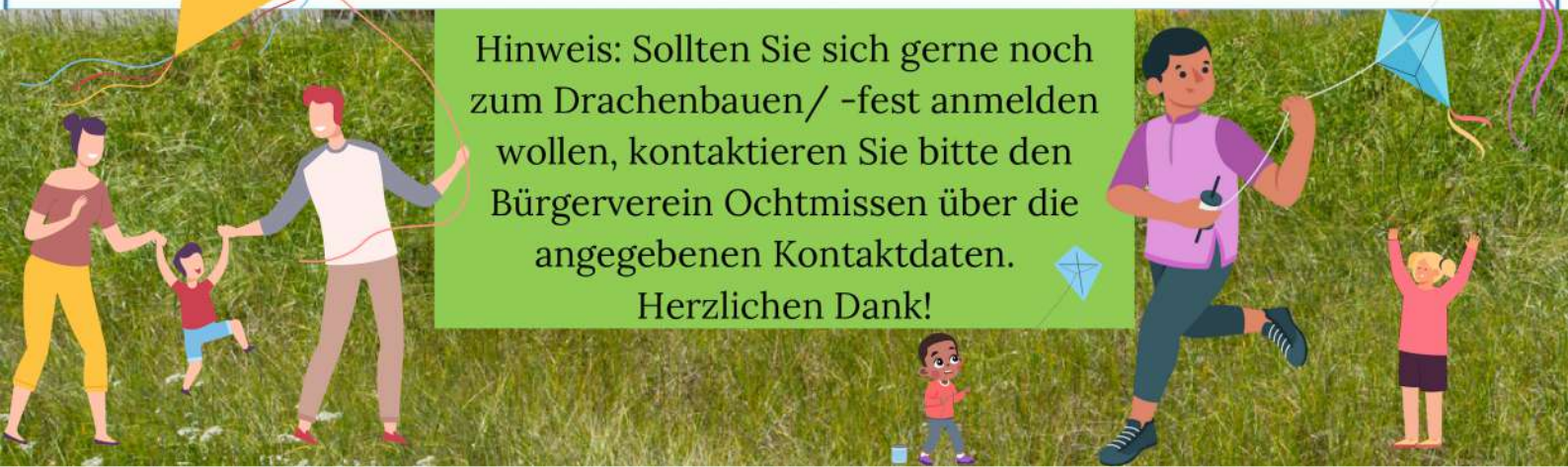
am 10. September 2023
um 15:00 Uhr in der
Gaststätte des KKS
(Vögeler Straße 22, 21339 Lüneburg)

Teilnehmen kann jeder und jede ab 6 Jahren.
Bauen wollen wir einen Lenkdrachen ("2-Leiner"), die wir
anschließend gemeinsam steigen lassen wollen.
Bausätze werden vom Bürgerverein besorgt.
Kostenbeitrag pro TeilnehmerIn: 10,- EUR
Anmeldungen bitte bis zum 28.08.2023 beim:

Bürgerverein Ochtmissen
www.buergerverein-ochtmissen.de
bvo-lueneburg@buergerverein-ochtmissen.de
0172 - 430 42 42



Hinweis: Sollten Sie sich gerne noch
zum Drachenbauen/ -fest anmelden
wollen, kontaktieren Sie bitte den
Bürgerverein Ochtmissen über die
angegebenen Kontaktdaten.
Herzlichen Dank!



Für das leibliche Wohl ist gesorgt!

FLOHMARKT

KITA KREIDEBERG



RUND UMS KIND

16. SEPTEMBER, 14 – 17 UHR

Anmeldung bis spätestens 16.08.2023

Kinder auf
Decken
verkaufen
kostenlos!*

*Bitte auch mit
Anmeldung

- Stand-Anmeldung per E-Mail an: flohmarkt_kita_kreideberg@gmx.de
- Standgebühr: 5€ und ein Kuchen (wird vor Ort eingesammelt)
- Keine gewerblichen Anbieter!
- Bei schlechtem Wetter entfällt die Veranstaltung



KITA KREIDEBERG
STÖTEROGGESTRASSE 59
21339 LÜNEBURG



Ich schaue hinter die Türen von der...



Iglo aus Eierpappen

ÜMI am Kreideberg

Ich treffe mich mit Viola Jampert in Ihrem Büro in der Grundschule Kreideberg. Herzlich werde ich begrüßt. Nach dem zurechtlegen meiner Schreibsachen und einem eingegossenen Getränk berichtet Frau Jampert von der Ümi.

Es gibt 6 Gruppen a 20 Kids. 120 Kinder, denke ich mir, das ist eine ganze Menge. Und es gibt dann auch je Gruppe eine/n Erzieher:in und eine/n Sozialassistenten:in. Und dann sagt sie etwas, dass ich noch nie gehört habe: Viele der Mitarbeitenden haben in der Ausbildung bereits ihre Praktika in der Ümi absolviert oder nebenei schon als Springer gearbeitet. Und noch besser: Einige von ihnen waren sogar schon selber als Kinder in der Ümi am Kreideberg. Das zeugt von einem guten Arbeitsklima, tollen Arbeitsbedingungen und scheinbar auch einer tollen Lehre und Leitung. Finde ich stark!

Und andersherum bringen nun auch schon die vergangenen Ümi-Kinder ihre mittlerweile eigene Kinder in die Ümi und die jüngeren Kinder kommen immer noch gerne zu Besuch egal ob 14, 18 oder 24, teilt mir Frau Jampert mit und strahlt. Sie absolvieren in der Ümi ihre Schulpraktika, kommen, wenn es doch mal Probleme gibt oder einfach um „Hallo“ zu sagen.

Und Zeit um die Ümi zu Besuchen gibt es viel. Die Ümi hat nämlich nur 3 Wochen im Jahr komplett geschlossen. Ich frage mich ob dann nur in diesen drei Wochen Urlaub genommen werden kann? „Nein natürlich nicht – auch sonst kriegen wir das immer irgendwie hin“ erklärt mir Frau Jampert mit einem fröhlichen Zwinkern.

Die Ümi hat immer montags bis freitags von 13:00 – 16:00 Uhr geöffnet – die Spätschicht geht dann sogar bis 17:00 Uhr. Abgeholt werden können die Kinder aber immer zu jeder Zeit.

Während der Ferien gibt es übrigens, unter der Woche täglich von 8:00- 16:00 Uhr, auch ein Ferienangebot, welches teils auch nach den Ideen und Wünschen der Kinder gestaltet wird. Hierzu gehören zum Beispiel auch immer wieder Ausflüge, Aktionen in der naheliegenden Sporthalle oder dem großen Kreideberg-Spielplatz. Taiko Trommeln, Sportspiele und Bastelangebote finden auch immer wieder statt. Die Kinder können diese Angebote nutzen sind aber nicht verpflichtet dazu. Auch einen Teil der Angebote zu besuchen ist möglich.



Und dann gehen Frau Jampert und ich los und schauen uns die Ümi Räume an. Zuerst gehen wir in den Bereich wo es erst Mittagessen gibt und anschließend die Hausaufgaben gemacht werden. Hier wird das Mittagessen für die Kids von „Die Feinschmeckerei“ angeliefert und dann in der Ümi noch auf Tellern angerichtet.

Anschließend geht es dann ins Freispiel und die Kids gehen in ihre Gruppenräume. Dazu ist zu sagen, dass die Ümi das Konzept der Halb-Offenen Einrichtung lebt. Dies bedeutet, dass die Kinder beim Essen und den Hausaufgaben in ihrer festen Gruppe sind und anschließend aber im Freispiel alle Kinder zusammen spielen dürfen in alle Gruppen auf dem Gelände.

Ein tolles Projekt, welches in Zukunft öfter geplant werden soll, ist der Besuch im Alten- und Pflegeheim um mit den dort wohnenden Menschen zu backen, zu singen und Spiele zu spielen. Aktuell findet diese Aktion in der Weihnachtszeit statt und macht Jung und Alt gleichermaßen Spaß!

Die Räume der Kids schaue ich mir auch noch an. Sie befinden sich im Erdgeschoss der Grundschule Kreideberg und sind ultra-cool gestaltet. Jede Gruppe hat ihren eigenen Raum gestaltet. Es geht von Hängeschaukel bis Leseecke und Kuschelsofa. Richtig gemütlich.

Außen gibt es noch einen Container. Dieser dient ersatzweise auch als ein Gruppenraum. Von innen sieht man gar nicht, dass es ein Container ist.

Später setze ich mich noch zu einigen bastelnden Kindern. Vincent schenkt mir ein selbstgemaltes Zahlenspiel. Und dann frage ich die Gruppe wie sie die Ümi finden? Es schallt fast gleichzeitig aus den Mündern von Vincent, Juri, Lotta, Lisa und Marie: „Richtig guuuuuutt!“

Das bestätigt auch meinen Eindruck der Ümi und deren Mitarbeiter:innen und Leitung: Fürsorglich, trotzdem locker und gut drauf! Ich verabschiede mich mit einem richtig guten fröhlichen Gefühl. Ein Ort an dem Kinder glücklich und vertraut sein können, ist mehr wert als man sich vorstellen mag...

Ach und „Anfragen und zu vergebende Plätze – passt das immer?“ frage ich. Nunja, zuerst scheinen es immer zu viele Anmeldungen zu sein, berichtet Frau Jampert, zwinkernd, aber in der Regel bekommt Jede/r der/ die einen Platz möchte auch einen Platz bei uns.

Danke! - liebe ÜMI am Kreideberg, dass ich bei euch sein durfte! Ich hatte sehr viel Spaß!



Vogelschießen

Samstag, 15.09.2023

ab 15:00 Uhr

Auf dem Schießstand des KKSv



EUROPÄISCHE MOBILITÄTS WOCHE

16. bis 22. SEPTEMBER



In der Europäischen Mobilitätswoche widmen sich Städte und Gemeinden eine Woche dem Thema nachhaltige Mobilität. Auch in Lüneburg wird es Veranstaltungen und Demonstrationen geben.

10:00 - 15:00 Uhr - Autofreier Marienplatz mit Lastenradprobefahren, Infoständen und Kaffee und Kuchen. (Parents for Future)

16.09.23

19:00 Uhr - Scala Programm kino: Film "Besser Welt als nie". (Hansestadt Lüneburg)

Mehr Info's: <https://www.hansestadt-lueneburg.de/bauen-und-mobilitaet/mobilitaet/europaeische-mobilitaetswoche-lueneburg-1.html>

14:00 - 15:00 Uhr - DEMO für flächengerechte Umgestaltung der Schießgrabenstraße. Treffpunkt ist an der Scholze-Kreuzung. (Organisiert vom VCD Elbe-Heide)

17.09.23

Mehr Info's: <https://niedersachsen.vcd.org/der-vcd-in-niedersachsen/elbe-heide>

19:30 Uhr - Scala Programm kino: Film: "Why we cycle". (Hansestadt Lüneburg)

20.09.23

Mehr Info's: <https://www.hansestadt-lueneburg.de/bauen-und-mobilitaet/mobilitaet/europaeische-mobilitaetswoche-lueneburg-1.html>

17:00 Uhr - DEMO auf dem Fahrradstraßenring. (Organisiert vom ADFC Lüneburg)

22.09.23

Mehr Info's: <https://lueneburg.adfc.de/>



Mix and Move!
klimafreundlich mobil



16. – 22.
September 2023

EUROPÄISCHE MOBILITÄTS WOCHE

IN DER HANSESTADT

LÜNEBURG

Sa., 16. September
Bus- und Zugshuttle
kostenlos testen!



MOBILITYACTION 
registered at www.mobilityweek.eu

www.hansestadt-lueneburg.de/EMW

Europäische Mobilitätswoche Lüneburg

16. bis 22. September 2023

In der Hansestadt Lüneburg findet vom 16. bis 22. September 2023 die Europäische Mobilitätswoche (EMW) statt. Die Europäische Mobilitätswoche ist eine Kampagne, die von der Europäischen Kommission koordiniert wird, um das Bewusstsein für nachhaltige Mobilität zu schärfen und Bürger:innen dazu zu ermutigen, umweltfreundlichere Verkehrsmittel zu nutzen. Dafür finden europaweit jedes Jahr Aktionstage unter dem Motto "Mix and Move! - klimafreundlich mobil" statt. Die Hansestadt Lüneburg beteiligt sich nach über 20 Jahren erneut mit einem vielfältigen Programm an den Aktionstagen.

Am Eröffnungstag der Europäischen Mobilitätstage, Samstag, 16. September 2023, wird ein **Shuttle-Busverkehr** der KVG vom Parkplatz der Theodor-Körner-Kaserne in die Innenstadt zum Platz Am Sande eingerichtet. In einem Verkehrsexperiment ermöglicht der Busshuttle, die Anbindung zur Innenstadt zu testen. Der Parkplatz der Theodor-Körner-Kaserne ist für dieses Experiment optimal, da er in direkter Nähe zur B4 liegt und für Shuttlefahrten die optimale Größe hat. Den Standort des Parkplatzes und die Abfahrtszeiten können Sie dem beigefügten "Lageplan Parkplatz" und "Fahrplan Busshuttle" entnehmen oder über unten stehenden Code direkt zur Website gelangen.

Am 16. September 2023 findet ein weiteres Verkehrsexperiment statt. Ein **Zugshuttle** der Arbeitsgemeinschaft Verkehrsfreunde Lüneburg e.V. fährt vom stillgelegten Bahnhof Rettmer zum Bahnhof Lüneburg. Die Fahrtzeiten des Zugshuttles und weitere Veranstaltungen können Sie dem Flyer der europäischen Mobilitätswoche entnehmen, welchen Sie über den beigefügten QR Code erreichen. Nutzen Sie die Chance einmal mit der berühmten und historischen Museumseisenbahn zu fahren. Ein Highlight für die gesamte Familie...



Flyer Europäische
Mobilitätswoche



https://www.hansestadt-lueneburg.de/_Resources/Persistent/8/e/5/8/8e58a813d01de07837c4af3336834efb8497204c/Lageplan%20Parkplatz_Fahrplan%20Busshuttle.pdf

Fahrplan
Busshuttle



https://www.hansestadt-lueneburg.de/_Resources/Persistent/8/e/5/8/8e58a813d01de07837c4af3336834efb8497204c/Lageplan%20Parkplatz_Fahrplan%20Busshuttle.pdf





Hansestadt Lüneburg

Noch mehr Angebote...



https://www.hansestadt-lueneburg.de/_Resources/Persistent/8/e/5/8/8e58a813d01de07837c4af3336834efb8497204c/Lageplan%20Parkplatz_Fahrplan%20Busshuttle.pdf



jede Stunde

einmalig
**ZUGSHUTTLE
MIT DER MUSEUMSBAHN**
nur heute ab Rettmer

Bahnhof Lüneburg – Rettmer
Abfahrt Gleis 7 West

10:10, 11:10, 12:10, 13:10, 14:10, 15:10, 16:10, 17:10 Uhr

Rettmer – Bahnhof Lüneburg
Abfahrt Rettmer Bhf

9:40, 10:40, 11:40, 12:40, 13:40, 14:40, 15:40, 16:40 Uhr

ausgerichtet von der Hansestadt Lüneburg in Zusammenarbeit mit der
Arbeitsgemeinschaft Verkehrsfreunde Lüneburg e.V.



kostenlos testen

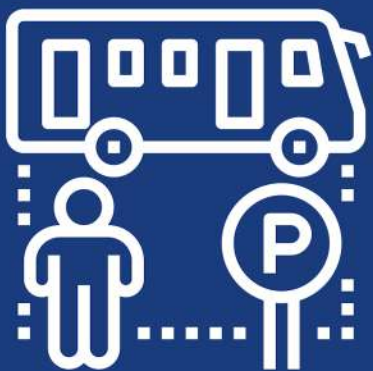
alle 15 Minuten 
von 10 – 22 Uhr

in die Innenstadt
**KOSTENLOS PARKEN &
Busshuttle KVG Nutzen**
Parken Sie an der Theodor - Körner - Kaserne
und fahren Sie mit dem Bushuttle zu folgenden Abholorten

TKK Parkplatz-Hopfengarten · Bürgeramt · Rathaus · Neue Sülze · Lamber-
tiplatz · Wallstraße · Am Sande · Bahnhof · Hopfengarten · TKK-Parkplatz

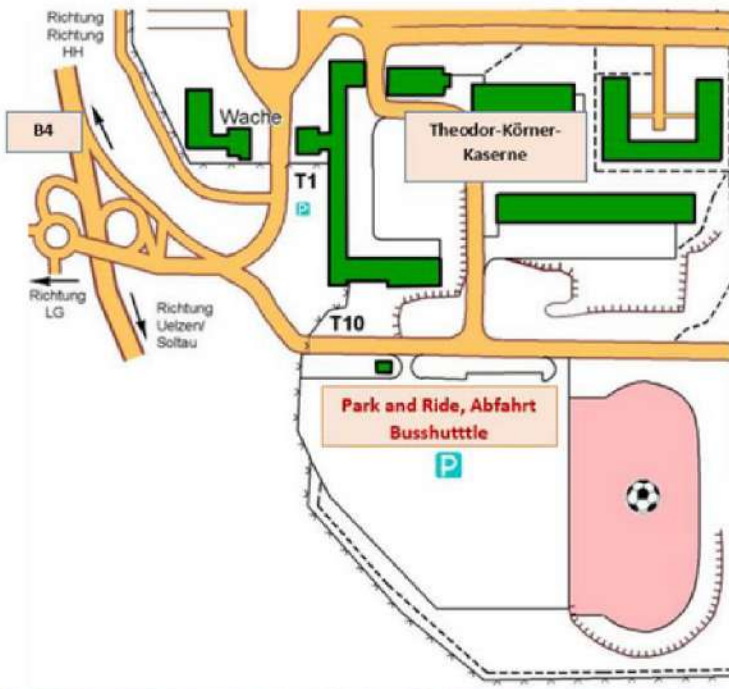
Nutzen Sie den Shuttle auch zur Rückfahrt.
Parken nur bis 22.15 Uhr möglich.

Fahrplan www.hansestadt-lueneburg.de/EMW



Samstag **16. 09.**

Lageplan Parkplatz und Busshuttle



Hansestadt Lüneburg

Fahrplan: Busshuttle, 16. September, Linie 5083

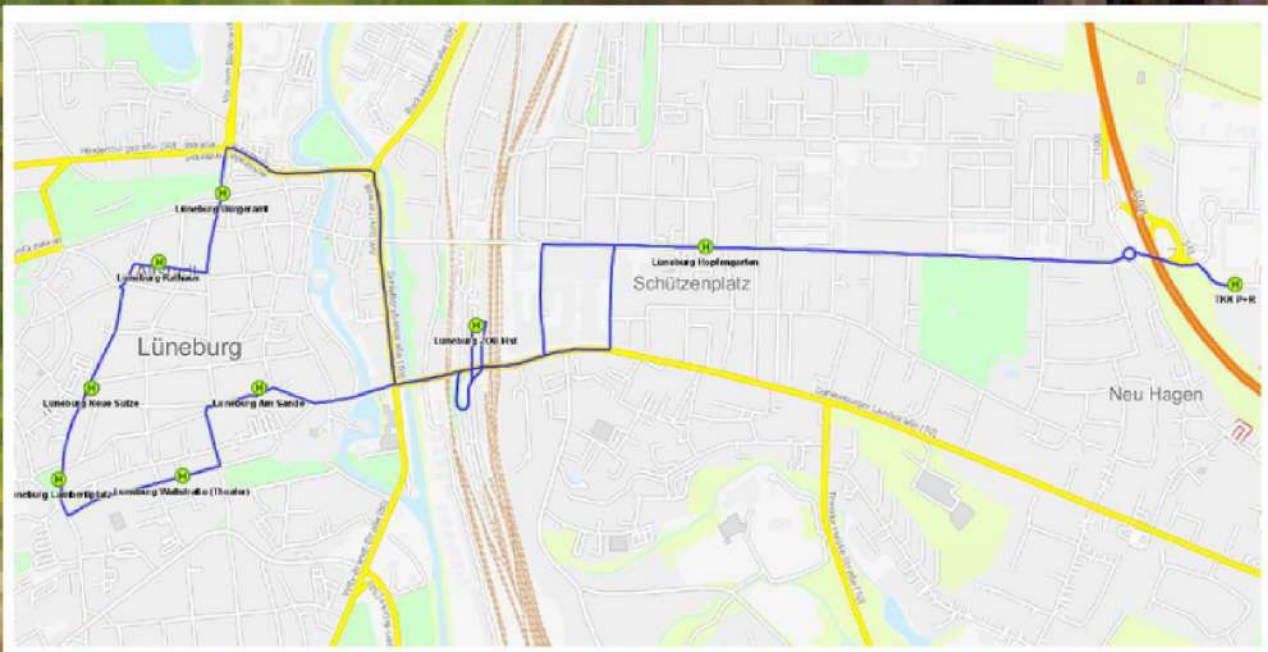
5083

Shuttle Europäische Mobilitätswoche

gültig ab: 16. September 2023		Samstag																						
Fahrtnummer		1001	1003	1005	1007	1009	1011	1013	1015	1017	1019	1021	1023	1025	1027	1029	1031	1033	1035	1037	1039	1041	1043	1045
Verkehrsbeschränkung																								
Haltstellen																								
1	Lüneburg, Theodor-Körner-Kaserne	10:00	10:15	10:30	10:45	11:00	11:15	11:30	11:45	12:00	12:15	12:30	12:45	13:00	13:15	13:30	13:45	14:00	14:15	14:30	14:45	15:00	15:15	15:30
2	Hopfgarten	10:03	10:18	10:33	10:48	11:03	11:18	11:33	11:48	12:03	12:18	12:33	12:48	13:03	13:18	13:33	13:48	14:03	14:18	14:33	14:48	15:03	15:18	15:33
3	Bürgeramt	10:12	10:27	10:42	10:57	11:12	11:27	11:42	11:57	12:12	12:27	12:42	12:57	13:12	13:27	13:42	13:57	14:12	14:27	14:42	14:57	15:12	15:27	15:42
4	Rathaus	10:14	10:29	10:44	10:59	11:14	11:29	11:44	11:59	12:14	12:29	12:44	12:59	13:14	13:29	13:44	13:59	14:14	14:29	14:44	14:59	15:14	15:29	15:44
5	Neue Sitze	10:16	10:31	10:46	11:01	11:16	11:31	11:46	12:01	12:16	12:31	12:46	13:01	13:16	13:31	13:46	14:01	14:16	14:31	14:46	15:01	15:16	15:31	15:46
6	Lambertplatz	10:17	10:32	10:47	11:02	11:17	11:32	11:47	12:02	12:17	12:32	12:47	13:02	13:17	13:32	13:47	14:02	14:17	14:32	14:47	15:02	15:17	15:32	15:47
7	Waltrasse (Theater)	10:18	10:33	10:48	11:03	11:18	11:33	11:48	12:03	12:18	12:33	12:48	13:03	13:18	13:33	13:48	14:03	14:18	14:33	14:48	15:03	15:18	15:33	15:48
8	Am Sande	10:21	10:36	10:51	11:06	11:21	11:36	11:51	12:06	12:21	12:36	12:51	13:06	13:21	13:36	13:51	14:06	14:21	14:36	14:51	15:06	15:21	15:36	15:51
9	ZOB	10:26	10:41	10:56	11:11	11:26	11:41	11:56	12:11	12:26	12:41	12:56	13:11	13:26	13:41	13:56	14:11	14:26	14:41	14:56	15:11	15:26	15:41	15:56
10	Hopfgarten	10:29	10:44	10:59	11:14	11:29	11:44	11:59	12:14	12:29	12:44	12:59	13:14	13:29	13:44	13:59	14:14	14:29	14:44	14:59	15:14	15:29	15:44	15:59
11	Theodor-Körner-Kaserne	10:30	10:45	11:00	11:15	11:30	11:45	12:00	12:15	12:30	12:45	13:00	13:15	13:30	13:45	14:00	14:15	14:30	14:45	15:00	15:15	15:30	15:45	16:00

		Samstag																						
Fahrtnummer		1047	1049	1051	1053	1055	1057	1059	1061	1063	1065	1067	1069	1071	1073	1075	1077	1079	1081	1083	1085	1087	1089	1091
Verkehrsbeschränkung																								
Haltstellen																								
1	Lüneburg, Theodor-Körner-Kaserne	15:45	16:00	16:15	16:30	16:45	17:00	17:15	17:30	17:45	18:00	18:15	18:30	18:45	19:00	19:15	19:30	19:45	20:00	20:15	20:30	20:45	21:00	21:15
2	Hopfgarten	15:48	16:03	16:18	16:33	16:48	17:03	17:18	17:33	17:48	18:03	18:18	18:33	18:48	19:03	19:18	19:33	19:48	20:03	20:18	20:33	20:48	21:03	21:18
3	Bürgeramt	15:57	16:12	16:27	16:42	16:57	17:12	17:27	17:42	17:57	18:12	18:27	18:42	18:57	19:12	19:27	19:42	19:57	20:12	20:27	20:42	20:57	21:12	21:27
4	Rathaus	15:59	16:14	16:29	16:44	16:59	17:14	17:29	17:44	17:59	18:14	18:29	18:44	18:59	19:14	19:29	19:44	19:59	20:14	20:29	20:44	20:59	21:14	21:29
5	Neue Sitze	16:01	16:16	16:31	16:46	17:01	17:16	17:31	17:46	18:01	18:16	18:31	18:46	19:01	19:16	19:31	19:46	20:01	20:16	20:31	20:46	21:01	21:16	21:31
6	Lambertplatz	16:02	16:17	16:32	16:47	17:02	17:17	17:32	17:47	18:02	18:17	18:32	18:47	19:02	19:17	19:32	19:47	20:02	20:17	20:32	20:47	21:02	21:17	21:32
7	Waltrasse (Theater)	16:04	16:19	16:34	16:49	17:04	17:19	17:34	17:49	18:04	18:19	18:34	18:49	19:04	19:19	19:34	19:49	20:04	20:19	20:34	20:49	21:04	21:19	21:34
8	Am Sande	16:06	16:21	16:36	16:51	17:06	17:21	17:36	17:51	18:06	18:21	18:36	18:51	19:06	19:21	19:36	19:51	20:06	20:21	20:36	20:51	21:06	21:21	21:36
9	ZOB	16:10	16:25	16:40	16:55	17:10	17:25	17:40	17:55	18:10	18:25	18:40	18:55	19:10	19:25	19:40	19:55	20:10	20:25	20:40	20:55	21:10	21:25	21:40
10	Hopfgarten	16:14	16:29	16:44	16:59	17:14	17:29	17:44	17:59	18:14	18:29	18:44	18:59	19:14	19:29	19:44	19:59	20:14	20:29	20:44	20:59	21:14	21:29	21:44
11	Theodor-Körner-Kaserne	16:17	16:32	16:47	17:02	17:17	17:32	17:47	18:02	18:17	18:32	18:47	19:02	19:17	19:32	19:47	20:02	20:17	20:32	20:47	21:02	21:17	21:32	21:47

		Samstag	
Fahrtnummer		1093	1095
Verkehrsbeschränkung			
Haltstellen			
1	Lüneburg, Theodor-Körner-Kaserne	21:30	21:45
2	Hopfgarten	21:33	21:48
3	Bürgeramt	21:42	21:57
4	Rathaus	21:44	21:59
5	Neue Sitze	21:46	22:01
6	Lambertplatz	21:47	22:02
7	Waltrasse (Theater)	21:49	22:04
8	Am Sande	21:51	22:06
9	ZOB	21:55	22:10
10	Hopfgarten	21:59	22:14
11	Theodor-Körner-Kaserne	22:02	22:17



"Tage der Demenz" im Parlü

21./ 22.9.23 - je 10:00 - 14:00 Uhr

Um die Gesellschaft auf die Situation der Menschen mit Demenz aufmerksam zu machen, findet bereits seit 1994 der Welt-Alzheimertag am 21. September statt. Auch in Deutschland geht es darum, die Öffentlichkeit für die Situation der rund 1,8 Millionen Menschen mit Demenz und ihrer Angehörigen zu sensibilisieren.

Bei den "Tagen der Demenz" im Parlü können Sie sich anhand eines **Demenzparcours** für einen kleinen Augenblick in die Lebenswelt eines Betroffenen versetzen.

Sie können der Situation wieder entfliehen - eine betroffene Person jedoch nicht.

Informieren Sie sich an den Tagen der Demenz im Parlü. Sie sind herzlich willkommen.



Parlü

Service und Begegnung des Paritätischen Lüneburg

Thorner Straße 19b
21339 Lüneburg
o4131 - 603760

Wussten Sie eigentlich, dass...

...wir handeln können?

KLIMAKRISE: WIR KÖNNEN HANDELN!

21. , 24. und 28. September 2023, 19.30 - 22.00 Uhr

Im Gemeinschaftsraum der Bunten Hanse, Lübecker Str. 46

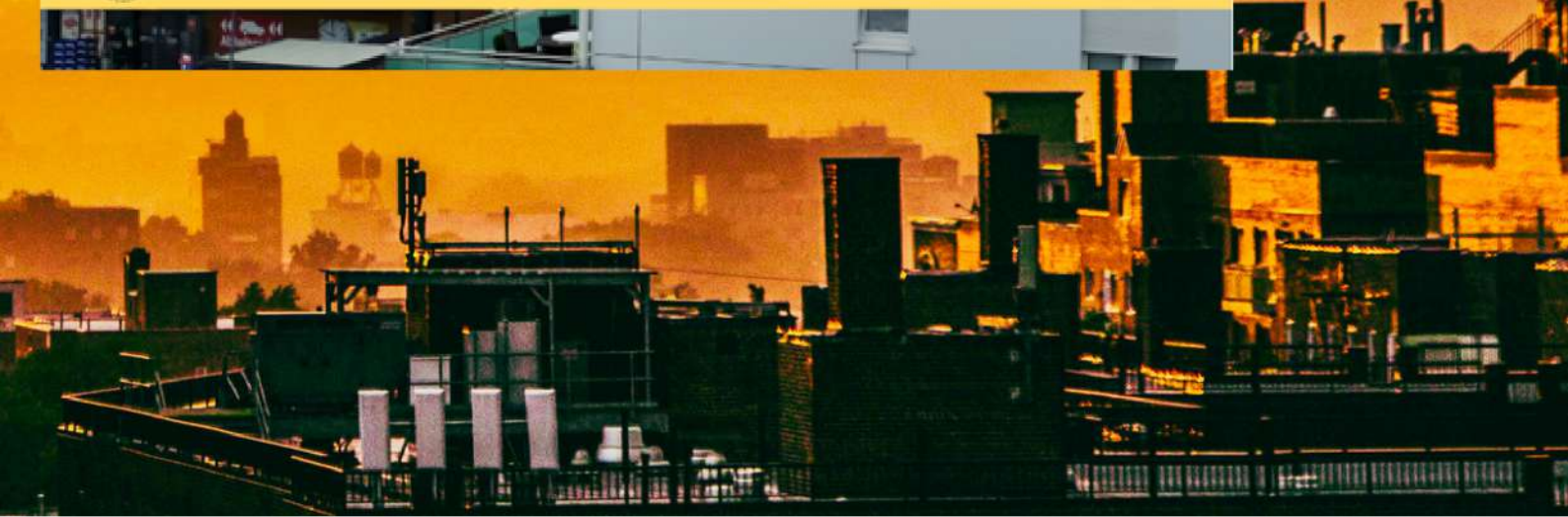
THE WEEK in HANSEVIERTEL

JETZT ANMELDEN
UNTER
[KURZELINKS.DE/KLIMA_HV](https://kurzelinks.de/klima_hv)



Eine Veranstaltung des Bereichs Klimaschutz und dem Quartiersmanagement Hanseviertel

LÖNEBURG
die HANSEstadt





23. September 2023

Ich wünsche Ihnen
einen schönen
Herbstanfang!



Holly Nevada

singt für Sie
im Parlü

Elvis



die Hit's der
50er & 60er Jahre

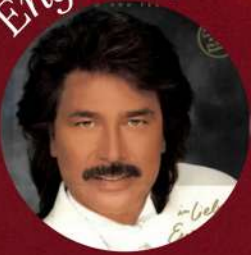
23.09.23



Frank Sinatra

16:00 - 17:30 Uhr

Engelbert



Hutkasse



Herzlich Willkommen!

Parlü

Service und Begegnung des Paritätischen Lüneburg

Thorner Straße 19b
21339 Lüneburg
o4131 - 603760



MITMACHEN IM ARCHE-PARK

FÜR ALLE
OFFEN!

Im Arche-Park gibt es viel zu tun.
Mit eurer Unterstützung schaffen wir das.

Ehrenamtlich engagiert:

- Tiere versorgen
- Gehegepflege
- Garten
- Kuchenbacken für Aktionen uvm.

WANN?

je nach anfallenden Aufgaben, samstags
(WhatsApp-Gruppe oder Mailing)

WO?

Arche-Park Lüneburg

WER?

Alle ab 18 Jahren können mitmachen.



FÜR SOZIALE EINRICHTUNGEN INTERESSANT:

Die offenen Samstage finden im Rahmen des Projektes „Arche inklusiv“ statt.
Wenn Ihre Klient*innen Interesse haben teilzunehmen, melden Sie sich
gern bei uns. Wir besprechen die Möglichkeiten.

Tel.: 04131 30979-64 oder nadin.hermann@schubz.org

WIR FREUEN UNS AUF EUCH!

ARCHE-PARK
SCHUBZ LÜNEBURG



Stiftung und Hof
LOEWE
Stiftung

Johann und Erika
Loewe-Stiftung
Ochtmisser Str. 10
21339 Lüneburg

☎ 04131 6790-0
☎ 04131 6790-113
✉ info@loewe-stiftung.de
🌐 www.loewe-stiftung.de

Einladung zum Erntedankfest

24. September 2023



Stiftung und Hof
LOEWE
Stiftung



*Aufgepasst,
es wird lecker!*
Wir feiern unser
Erntedankfest auf
dem neuen
Loewe-Hof!

Wir laden Sie ganz herzlich
am **24. September 2023**
von **11:00 bis 17:00 Uhr**
zu unserem Erntedankfest
in Ochtmissen ein.

Wir freuen uns auf Ihren Besuch!

Was Sie erwartet:

- 11 Uhr Familiengottesdienst mit dem Posaunenchor HippoBrass aus Amelinghausen
- Tolle Aktionen für Kinder
- Kinderkarussell
- Blumen-, Kürbis- und Gemüseverkauf
- Kürbissuppe und andere Leckereien
- Hausgemachte Torten und Kuchen
- ... und vieles mehr!





Solarer Aufbruch in Lüneburg

- ☀️ Vervielfachung des Ausbautempos bei PV-Anlagen...
- ☀️ Klimaziele in Reichweite bringen...
- ☀️ Teilhabe für alle an der lokalen Energiewende!

**Die Lüneburger Solarbotschafter und der SFV laden ein:
14 informative Workshops -- eine spannende Podiumsdiskussion**

Datum:	21. September 2023, 18:00 – 21:30 Uhr
Ort:	Zentral in Lüneburg, Adresse wird nach erfolgreicher Anmeldung mitgeteilt
Teilnehmerzahl	Max. 200 Personen
Anmeldung	14.8.2023 – 1.9.2023 unter folgendem Link: Anmeldung
Workshops	Auswahl nach erfolgreicher Anmeldung möglich



Zur Anmeldung



Unter der Schirmherrschaft von Frau Oberbürgermeisterin Claudia Kalisch

Hansestadt Lüneburg

mit Unterstützung von:



Das macht die Zukunft.

Elektro-Innung Lüneburg



Solarer Aufbruch in Lüneburg

Workshops

Referenten	Organisation	Thema
Dr. Lars Holstenkamp	Ecolog-Institut	Modelle für die gemeinsame Eigenversorgung in WEGs am Beispiel eines Objekts im Hanseviertel
Susanne Jung	SFV e.V.	Innovative Konzepte für die Eigenversorgung in WEGs
Angelika Becher Ulf Reinhardt	privat	Realisierung von Solaranlagen in Eigentümergemeinschaften mit Volleinspeisung
Lisa Persiel Oliver Steinke	Lünestrom	Mieterstrom und Photovoltaik: Eine gelungene Kombination?
Simon Schanz	Green Planet Energy e.G.	Mieterstrom – Chancen für Klima, Mieter und Wohnungswirtschaft
Steffen Gärtner	Samtgemeindebürgermeister Gellersen	Mieterstrom in Mehrfamilienhäusern – Projektvorstellung „Am Lehmweg, Reppenstedt“
Hendrik Paul	Leiter kommunales Projektmanagement der Avacon	Avacon DialogCenter vor Ort
Jörg Stoffregen	Aufsichtsratsvorsitzender Zukunftsgenossen e.G.	bürgerschaftlich Dächer nutzen und gemeinsam günstigen Strom produzieren
Dirk Petersen	Geschäftsführer baumeister programm GmbH & Co. KG	PV auf Gewerbedachflächen – Erfahrungsbericht der Fa. baumeister programm
Tobias Schoo	Stadtarchäologin der Stadt Lüneburg	PV und Denkmalschutz in Lüneburg
Jonas Opalla	Solardarity/Leuphana	Solargründach - Ein perfektes Match
Karsten Riggert Norbert Krause	Solarbotschafter	Pack's drauf - dein Balkon kann's auch - Alles rund um das Balkonkraftwerk
Johanna Hauke	Solarcamp for future	Klimagerechtigkeit trifft PV-Montage



Solarer Aufbruch in Lüneburg



Insbesondere die Ereignisse des letzten Jahres und die fortschreitende Klimakrise führen uns vor Augen, wie wichtig eine nachhaltige Energieversorgung auf der Basis des beschleunigten Ausbaus der erneuerbaren Energien ist. In dieser Situation hat der Solarenergie-Förderverein Deutschland e.V. (SFV) die Kampagne "Packsdrauf - dein Dach kann das auch" ins Leben gerufen: im Rahmen von sogenannten "Solarpartys" können sich interessierte Bürger:innen auch in Lüneburg mit neutralen Informationen rund um den Erwerb und Betrieb einer Photovoltaikanlage versorgen.

Im August 2023 waren im Lüneburger Stadtgebiet nach Daten des Marktstammdatenregisters ca. 1300 PV-Anlagen mit einer kumulierten Leistung von ca. 17 MWp (MegaWatt Peak) installiert. Laut konservativen Schätzungen in der Energie- und Treibhausgasbilanz der Stadt Lüneburg wird das Dachflächen-Potential auf bis zu 150 MWp taxiert, so dass bisher nur ca. 11 % der geeigneten Dachflächen genutzt werden. Erfreulich ist der positive Ausbau-Trend, denn im ersten Halbjahr 2023 wurden bereits 3 MWp neu dazu gebaut – mehr als im ganzen Jahr 2022!

Bereits am 23.02.23 hatten wir zum Auftakt des Dialogs "Solarer Aufbruch in Lüneburg" eingeladen. In diesen gut zwei Stunden sammelten wir mit ca. fünfzig engagierten Teilnehmern aus Verwaltung, Politik, Handwerk, des Netzbetreibers, der Wohnungswirtschaft, sowie der Bürgerschaft ganz unterschiedliche Perspektiven auf Bedürfnisse, Hemmnisse, Chancen und Visionen für einen solaren Aufbruch in Lüneburg.

Dies war der Auftakt – nun soll der Aufbruch an Kraft gewinnen und wir wollen in den Austausch über best-practice-Beispiele kommen. Und dafür haben wir viele kompetente Mitstreiter:innen gewonnen!

Wir sind eine zivilgesellschaftliche Initiative und laden deshalb neben beruflich Interessierten auch stets alle Bürger:innen ein, mit ihren Ideen und Fragen für einen stetigen und beschleunigten Ausbau der PV vorbeizukommen. Wir wollen Menschen aus möglichst vielen Bereichen erreichen, um die verschiedensten Ebenen dieses komplexen Themas im wortwörtlichen Sinne an einem Tisch zusammenzubringen.

Wir freuen uns auf den Austausch mit Ihnen/Euch!

Die Lüneburger Solar-Botschafter und der Solarenergie-Förderverein Deutschland e. V.



Weitere Infos: <https://padiet.com/solarpartys/lueneburg>

Solarer Aufbruch in Lüneburg



Urbaner Photovoltaikausbau und Bürokratieabbau

haben wir schon den passenden Rahmen für das neue Deutschland-Tempo?

Podiumsdiskussion

Anka Dobsław	Staatssekretärin im Nds. Ministerium für Umwelt, Energie und Klimaschutz
Susanne Jung	Hauptamtliche Geschäftsführerin des SFV e.V.
Thomas Meyer	Generalbevollmächtigter der Avacon
Mathias Möller	Obermeister der Elektro-Innung Lüneburg

Moderation: **Malte Lühr** LANDESZEITUNG FÜR DIE LÜNEBURGER HEIDE

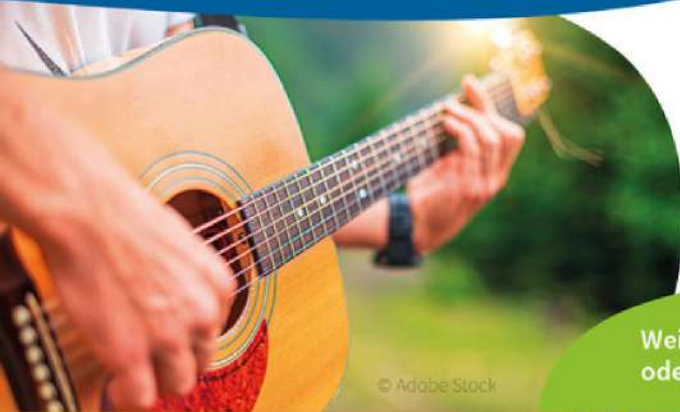
17:30	Einlass und Registrierung
18:00	Begrüßung, Organisatorisches, Grußbotschaft der Oberbürgermeisterin
18:25	Workshops Runde 1
19:10	Raumwechsel
19:15	Workshops Runde 2
20:05	Podiumsdiskussion
21:00	Ausklang
21:30	Ende der Veranstaltung



GITARRENMUSIK

IM ARCHE-PARK

SONNTAG, DEN
24.09.2023
AM NACHMITTAG



© Adobe Stock

mit kleiner Herbst-Bastel-Aktion

Auch für das leibliche Wohl und für Getränke
ist im Café Futterküche gesorgt.

Weitere Infos im SCHUBZ unter info@schubz.org
oder telefonisch 04131-3097970.



APFELSAFT PRESSEN

IM ARCHE-PARK

SONNTAG, DEN
08.10.2023
AB 13 UHR



Äpfel und Flaschen
bitte selber mitbringen.

Auch für das leibliche Wohl und für Getränke
ist im Café Futterküche gesorgt.

Kosten: 1€ pro Liter frisch
gepressten und abgefüllten Apfelsaft

Weitere Infos im SCHUBZ unter info@schubz.org
oder telefonisch 04131-3097970.



Herbstmarkt



15.10.23

11:00-

17:00 Uhr

Holzarbeiten



Handwerkliches, Kerzen, etc.



Strickwaren



Es gibt ein leckeres Kuchen- und
Tortenbüfett, sowie Getränke.

KIDS CORNER

DIE INFOSEITE FÜR JUNGE ERWACHSENE



01.09.2023

Besuch im Kino - Jugendcafé - 4,00 €

08.09.2023 - 14:30 - 18:00 Uhr



Tretboot fahren - Jugendcafé - 3,00 €

22.09.2023 - 15:00 - 19:00 Uhr

Ausflug ins Salü - Treffpunkt: Salü

Haupteingang - 4,00 €

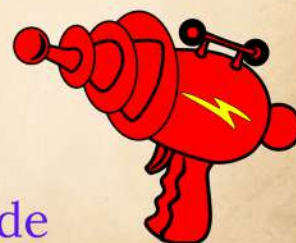


29.09.2023 - 15:30 - 18:30 Uhr

Lasertag - Treffpunkt: Nova Laserteag

Halle, Bessemerstraße 16, 21339

Lüneburg - 10,00 €



Mehr Info's unter:

www.junges-lueneburg.de

KiKo - Update

Die Jugendpflege der Stadt Lüneburg organisiert Kinder- und Jugendkonferenzen in jährlich wechselnden Stadtteilen.

Obwohl die Kinder- und Jugendkonferenz 2022 in den Stadtteilen Kreideberg, Ochtmissen, Goseburg/Zeltberg schon etwas zurückliegt, wurden die dort geäußerten Wünsche nicht vergessen!

An der „Kiko“ haben Kinder und Jugendliche ab 8 Jahren aus den genannten Stadtteilen teilgenommen und vorab in Einrichtungen oder Schulen überlegt, was sie in ihrem Stadtteil verändern möchten. Die Ergebnisse wurden in Kleingruppen weiter ausgearbeitet, priorisiert und schließlich VertreterInnen aus Stadt, Verwaltung und Politik vorgetragen und dann diskutiert.

Die Kinder und Jugendlichen haben sich z. B. eine Verschönerung des Thorner Platzes gewünscht. Die einzelnen Vorschläge dazu hatten tatsächlich enormen Einfluss auf die Umbaumaßnahmen vor Ort. Außerdem wurden sich ein Schwimmbad, ein Hochseilgarten oder ein eigener Freizeitpark für den Stadtteil gewünscht. Diese baulichen Maßnahmen sind leider schwierig umzusetzen. Um den Wünschen trotzdem zu entsprechen, bietet das Jugendzentrum KredO aber regelmäßig Ausflüge an die gewünschten Ziele an. Im Sommer fanden Fahrten zum Hochseilgarten Scharnebeck, in den Heidepark und in verschiedene Schwimm- und Freibäder statt.

Es wurden auch mehr Sportangebote gewünscht. Darum wurde im KredO über mehrere Wochen hinweg ein Kickbox-Workshop angeboten. Außerdem können Kinder und Jugendliche beim Juz Sports Day jeden Montag vielfältige Sportangebote ausprobieren. Infos zu den Angeboten gibt es wie immer auf der Homepage der Jugendpflege www.junges-lueneburg.de, auf dem Instagram Kanal des KredO oder im Jugendcafé selbst.

Ein weiterer Wunsch der Kinder- und Jugendkonferenz war eine Discoververanstaltung. Auch dieser Wunsch wurde im Sommer erfüllt. Der Bürgerverein Ochtmissen führte in der Gaststätte „Zum Wickinger“ in Kooperation mit der Stadt eine Disco für Kids von 6 - 14 Jahren durch - mit großen Erfolg. Über 200 Kids haben den Weg zur Disco gefunden und ordentlich getanzt.

Die nächste Kinder - und Jugendkonferenz findet im April 2024 in den Stadtteilen Wilschenbruch, Bockelsberg und rotes Feld statt. Wir sind gespannt, wie die dort lebenden Kinder und Jugendlichen ihre Stadtteile verbessern möchten.



Save the Date

02.09.2023 - 10:30 Uhr

Gartenführung & Mitgärtnern im WirGarten Lüneburg

Lassen Sie sich durch den WirGarten führen und gärtnern
Sie selber mit. Kostenlos!
WirGarten Lüneburg, Vögelsers Str. 25, 21339 Lüneburg



03.09.2023

Sonntagscafé in der Paulus Gemeinde

Genießen Sie zusammen mit Pastorin Herrschaft einen gemütlichen Nachmittag bei Kaffee und Kuchen.
Gemeindehaus Paulus Kirche, Neuhauser Straße 3, 21339 Lüneburg



09.09.2023

Tanzen im Parlü

In fröhlicher Gesellschaft schwingen Sie das Tanzbein oder genießen einfach die gesellige Stimmung. Die Veranstaltung richtet sich nicht nur an Paare. Vorbeischauen immer erwünscht!
Parlü, Thorner Straße 19b, 21339 Lüneburg



10.09.2023

Drachenbau- und Drachenfest

Nach vorheriger Anmeldung werden gemeinsam Lenkdrachen gebastelt und anschließend beim Drachenfest fliegen gelassen.

Gaststätte des KKS SV, Vögelsers Straße 22, 21339 Lüneburg

15.09.2023

Vogelschießen beim KKS SV

Treffen sie den Holzvogel?

KKS SV, Vögelsers Straße 22, 21339 Lüneburg



16.09.2023

Flohmarkt Kita Kreideberg

Besuchen Sie den Flohmarkt der Kita Kreideberg. Vielleicht ist etwas Interessantes für Sie dabei?

Kita Kreideberg, Stöteroggestraße 59, 21339 Lüneburg



16.09.2023

Europäische Mobilitätswoche



16.09. - 22.09.23 in Lüneburg

16.09.2023

Tage der Demenz im Parlü

Erleben Sie Einblick in das Leben von Demenz betroffenen Menschen und lassen Sie sich beraten.

Parlü, Thorner Platz 19 b, 21339 Lüneburg



Save the Date

21./ 24. & 28.09.2023

Klimakrise: Wir können handeln!

Eine mehrtägige Veranstaltungsreihe zum Thema Klimakrise

Bunte Hanse, Lübecker Straße 46, 21339 Lüneburg

23.09.2023

Herbstanfang

21.09.2023

Solarer Aufbruch in Lüneburg

Holly Nevada präsentiert seine besten Songs von Elvis, Frank Sinatra und Engelbert. Genießen Sie und lassen sich in vergangene Zeiten versetzen...

Parlü, Thorner Straße 19b, 21339 Lüneburg

23.09.2023

Holly Nevada singt für Sie im Parlü..

Holly Nevada präsentiert seine besten Songs von Elvis, Frank Sinatra und Engelbert. Genießen Sie und lassen sich in vergangene Zeiten versetzen...

Parlü, Thorner Straße 19b, 21339 Lüneburg

21.09.2023

Solarer Aufbruch in Lüneburg

Die Lüneburger Solarbotschafter und der SFV laden Sie zu 14 Workshops und einer Podiumsdiskussion

Adresse wird nach erfolgreicher Anmeldung bekannt gegeben.

24.09.2023

Erntedankfest der Loewe Stiftung Lüneburg

Genießen Sie das Erntedankfest in Ochtmissen mit tollen Aktionen für Kinder, mit Blumen, Kürbis und Gemüseverkauf, Kürbissuppe und anderen Leckereien, Torten und Kuchen und vielemehr...

Johann und Erika Loewe Stiftung, Ochtmisser Straße 10, 21339 Lüneburg

24.09.2023

Gitarrenmusik im Arche Park

Mit kleiner Herbstbastelaktion und Genuss für Leib und Wohl.

Arche Park, Ochtmisser Kirchsteig, 21339 Lüneburg

Parlü
Herbstbegleitung im Herbst

Johann und Erika
LOEWE
Stiftung


Arche Park
Lüneburg





Sie möchten gerne vergangene Ausgaben des KredO Stadtgeflüster lesen oder sich neu für den Online-Newsletter anmelden?

Lassen Sie es mich wissen!

Ich schicke Ihnen gerne die gewünschten Exemplare zu und nehme Ihre E-Mail-Adresse mit auf.

Leiten Sie diesen Newsletter auch gerne an andere interessierte Menschen weiter.

Sollten Sie Jemanden kennen, der keine Möglichkeit hat, den Newsletter online anzusehen, teilen Sie es mir gerne mit. Wir können den Newsletter dann ausgedruckt versenden.

Haben Sie kein Interesse mehr an dem Newsletter, melden Sie sich einfach ab unter: kredO@stadt.lueneburg.de oder persönlich im Stadtteil- und Gemeindehaus KredO.

Vielen Dank für Ihre Unterstützung!

Impressum:

Hansestadt Lüneburg
Stadtteil- und Gemeindehaus KredO
Stadtteilmanagerin
Janine Rathmacher
Neuhauser Straße 3
21339 Lüneburg
04131 - 309 4499
kredo@stadt.lueneburg.de

